

Österländsk visdom säljer fler slipsar?

Klassiska Holmens Herrekipering i Göteborg har bytt skepnad med hjälp av den österländska läran feng shui. Tro eller vetande - i USA och England är många välkända företag inredda efter feng shui-principer.

I Göteborgs centrala kontorskvarter har Holmens sålt kläder till män i karriären i 37 år. Företaget drivs av bröderna **Dan** och **Stefan Gertler**. När lokalen skulle renoveras anlätades feng shui-konsulten **Gunilla Nordin**.

- Feng shui handlar om att skapa en harmonisk atmosfär genom att känna till hur energierna rör sig i en lokal och utnyttja dem rätt, säger hon.

Med hjälp av en kinesisk kompass gör hon en karta över lokalens aktiva och tröga energier.

- Där energierna är tröga är det svårare att sälja. Där bör basvaror som kunden behöver placeras. Områden där energierna är aktiva passar för exklusiva varor.

Under åren har Dan och Stefan märkt att varorna i den högra delen av butiken sålde bättre.

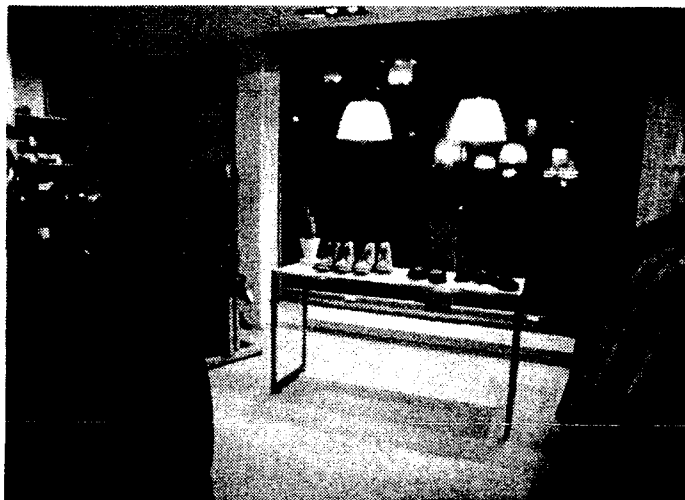


FOTO: EVA STÖOP

TRÖG VÄNSTERSIDA

- Kunderna valde oftast att gå till höger när de kom in, säger Dan Gertler.

Gunilla Nordin föreslår att de ska ställa ett vattenfall till vänster om entrén. Vatten får fart på tröga energi-

er, förklarar hon.

Dessutom har klädmärket Boss placerats här.

- Alla klädintresserade har en känsla för det märket, säger Dan Gertler.

På vardera sidan om entrén finns tröga områden. Därför exponeras lätt-sålda varor som strumpor och slipsar där. Taket i entrén har höjts för att släppa in mer ljus.

- Entrén ska vara öppen och välkomnande, säger Gunilla Nordin och tillägger att det är ogynnsamt att placera en spegel mitt emot entrén för då känner kunderna att de skickas ut från butiken när de kommer in.

INSPIRERA KUNDERNA

Tidigare låg provrummen mitt i affären.

- De dolde delar av lokalen och det kändes instängt, säger Stefan Gertler.

Nu ligger provrummen i det högra, aktiva området för att kunderna inte ska prova kläder för länge utan att kunna bestämma sig. Samtidigt ska de kunna prova i lugn och ro utan spring utanför. Därför är det bra att provrummen finns utefter väggarna, förklarar Gunilla Nordin.

Kortväggen i den högra delen av lokalen har ersatts av ett fönster som förstärker de aktiva energierna i området ytterligare. Hela lokalen har målats i ljusa färger så att kläderna framträder bättre.

Tanken med att använda feng shui i en affärslokal är att skapa en atmosfär där kunderna känner sig både avslappnade och inspirerade, säger Gunilla Nordin.

TRO ELLER VETANDE?

Visst är det lätt att avfärda feng shui som vidskepelse - men många internationella företag har anammat synsättet. Bank of England, British Telecom, The Body Shop, Virgin, Orange är exempel på företag som inrett kontor och butiker enligt feng shui i syfte att skapa bättre relationer både till kunder och anställda.

Karin MacLennan